

ICOPAL® Tagpap



Nyt tag, vedligeholdelse og fugtbeskyttelse



Vi beskytter din bygning



Produkter



- 0. Icopal Top 500 P
- 1. Icopal Top 400 P
- 2. Icopal Base 411 P
- 3. Icopal Base 450 P
- 4. Icopal TopSafe
- 5. Icopal Top 400 P, strimmel
- 6. Icopal Murasfalt
- 6a. Icopal 2000 Murasfalt
- 7. Icopal Tagasfalt
- 7a. Icopal 2000 Tagasfalt
- 8. Icopal Asfaltgrunder
- 8a. Icopal 2000 Asfaltgrunder
- 9. Icopal Tagpapklæber
- 10. Icopal Tagkit
- 11. Tagpapsøm
- 12. Trekantliste
- 13. Kapsel med skrå kant
- 14. Murklemskinne
- 15. Vindskedeprofil
- 16. Sternkapsel
- 17. Tagfod
- 18. Icovent trykudligningshætte
- 19. Tagbrønd

ICOPAL® tagpap

Icopal Danmark a/s producerer Icopal produkter til alle tagtyper og alle taghældninger. Produkterne er solidt opbygget, typisk omkring en stærk polyesterarmering, der er belagt med asfalt tilsat syntetisk gummi (SBS). Det giver en række gode egenskaber, så som større elasticitet, bedre klæbestyrke, øget robusthed og længere levetid.

Flydende asfaltprodukter

Icopal markedsfører en række produkter, der anvendes i forbindelse med udlægningen af Icopal tagpap, f.eks. asfaltgrunder, tagpapklæber og tagkit. Produkter med hver sit anvendelsesområde. Til vedligeholdelse og fugtbeskyttelse anvendes f.eks. de stærke og miljøvenlige Icopal 2000 produkter.

10 års effektiv produktgaranti

Vi yder 10 års produktgaranti på vores produkter i 400-serien, Shingles og Icopal TopSafe.

Icopal har over 100 års erfaring i tagløsninger. Det er vigtigt at have en solid

virksomhed bag de materialer, man vælger. Det sikrer en ordentlig kvalitet og en garanti, man kan regne med.

Tilbehør

For at få en tagdækning gjort helt færdig skal der monteres diverse tilbehørsdele ved kanter, taggennemføringer og lign. Icopal har et komplet tilbehørsprogram, som passer til tagdækningen, og som på sikreste måde løser de afsluttende detaljer og giver taget den rigtige finish. Anvendelsen af Icopal profiler til inddækninger og afslutninger på taget er beskrevet i det følgende. Oplysninger om andre profiltyper og deres anvendelse findes i brochuren "Icopal profiler". Tagbrønde og trykudligningshætter placeres, inden det øverste lag tagpap lægges ud, og deres flange klæbes fast med tagpapklæber. Til mindre reparationsopgaver på tage, nedløbsrør, skotrender og tagrender er selvklæbende Icopal VilfaTape en let og billig løsning.



Tagdækningstyper og udlægning

Valg af tagdækning

Hvilke produkter, der skal anvendes, afhænger af underlaget og af taghældningen samt naturligvis af de stillede krav til det færdige tag. Bygningsreglementet henviser generelt til de anvisninger, der er fastlagt af Tagpapbranchens Oplysningsråd (TOR).

Tagdækningerne i skemaet til højre er i overensstemmelse med TOR's anvisninger.

1 eller 2 lag?

Sikkerheden for et tæt tag afhænger, med nutidens Icopal høj kvalitetsprodukter, groft sagt kun af, om overlæg og inddækninger er udført korrekt. Jo lavere hældning et tag har, jo større er belastningen på detaljerne i form af vandansamlinger og isbevægelser, og jo større er risikoen for eventuelle vand-skader i tilfælde af utæthed. På tage med lav hældning anbefales det derfor altid at benytte 2 lag Icopal, hvilket giver maksimal sikkerhed. På tage med hældning – både nye og gamle – kan der ofte med fordel anvendes en 1-lagsløsning med f.eks. Icopal TopSafe.

Sømning

På sømbare, træbaserede underlag kan banen fastgøres med tagpapsøm – klammer kan ikke anbefales. Der kryds-sømmes "skjult" i 2 rækker 2 og 6 cm fra banekant langs banens kant, dvs. sømmene dækkes af næste banes overlæg.

Svejsning

De enkelte Icopal lag skal sammensvejses 100 %, så der ikke opstår problemer med dampbuler. Svejsbanerne er

på bagsiden forsynet med et lag svejseasfalt, som ved udlægningen gøres flydende med en gasbrænder. Under udrulningen skal der altid være en lille "bølge" af flydende asfalt foran rullen.

Punktsvejsning

På underlag som gammel tagpap, beton og krydsfiner kan fuldsvejsning af forskellige årsager være vanskelig at udføre korrekt. For at undgå risiko for dampbuler punktsvejses det første lag Icopal til underlaget. For at sikre at svejsningen udføres optimalt og for at sikre en hurtig og enkel udlægning har Icopal udviklet en produktserie med stribebagside (f.eks. Base 450 P).

Stribesvejsning

På Base 450 P er bagsiden forsynet med asfalt i striber, som er dækket af en tynd plastfolie. Striberne er stærkt klæbende, og der skal bruges mindre varme end ved fuldsvejsning for at fjerne folien, så striberne klæber. Asfalten skal smeltes, men må ikke flyde som på almindelige svejsevarer.

Asfaltklæbning

Klæbning med koldtflydende asfalt kan foretages, men er vanskelig at udføre med samme gode resultat som ved svejsning. Tagpapkæber bør kun anvendes til sammenklæbning af overlæg, til punktklæbning og ved mindre reparationer, men aldrig til fuldklæbning. I stedet for svejsning kan klæbning med varm asfalt anvendes. Metoden bør dog overlades til professionelle tagdækkere.

Icopals løsninger er brandgodkendte

Alle tagmaterialer skal opfylde lovgivningens brandkrav ("klasse B_{roof} (t2)

tagdækninger"). Samtlige specifikationer/løsninger, som er nævnt i vores brochurer, skilte mv., er brandgodkendt på eksterne, anerkendte prøvningsinstitutter. Dokumentation i form af prøvningsrapporter kan om ønsket bestilles. Da godkendelserne er givet på baggrund af en specifik afprøvning på et bestemt underlag, kan man ikke anvende produkterne på andre underlag eller i andre kombinationer, såfremt disse ikke er afprøvet.

Følg derfor anvisningerne nøje.

Nye tage

Underlag	Taghældning	Produkt	
		Nederste lag	Øverste lag
Brædder	min. 1:40	Icopal Base 411 P	Icopal Top 500 P
	min. 1:20	Icopal Base 411 P	Icopal Top 400 P
	min. 1:5	Icopal TopSafe (Mono 512 PA)	
Krydsfiner	min. 1:40	Icopal Base 450 P	Icopal Top 500 P
	min. 1:20	Icopal Base 450 P	Icopal Top 400 P
	min. 1:5	Icopal TopSafe (Mono 512 PA)	

Gamle tage

Underlag	Taghældning	Produkt	
		Nederste lag	Øverste lag
Tagpap	min. 1:40	Icopal Base 450 P	Icopal Top 500 P
	min. 1:20	Icopal TopSafe (Mono 512 PA)	

Taghældninger

Forholdstal	1:40	1:20	1:10	1:5	1:4	1:3	1:2	1:1
Hældning i cm pr. meter tagfald	2,5	5	10	20	25	33	50	100
Grader	1,5°	3°	6°	11,5°	14°	18,5°	27°	45°

Tagunderlag og forbehandling

Underlaget for tagdækningen har stor betydning for tagdækningens styrke og holdbarhed. Ifølge gældende normer skal alle nye tagkonstruktioner opbygges med en minimum taghældning på 1:40, så skadelige vandansamlinger på taget undgås. Den underliggende konstruktion skal også have tilstrækkelig jævnhed og stivhed, så den foreskrevne udlægningsmetode kan udføres korrekt, og lunger i tagfladen undgås.

Brædder

Brædder skal være fri for løse knaster, revner og bomkanter og må beskyttes mod nedbør, indtil tagdækningen er udført. De skal være forsynet med fer og not og må ikke have større nyttebredde end 115 mm. Rupløjede 17 mm brædder må have en fri spændvidde op til 0,8 m. De fastgøres med firkantede søm 28/65. Rupløjede 23 mm brædder må spænde op til 1,2 m. De fastgøres med firkantede søm 31/80. Der placeres ét søm pr. bræt i hver understøtning. Langs kanter, facader og gavle anvendes dog 2 søm. Tilsvarende kamsøm kan anvendes.

Krydsfiner

Krydsfinerplader skal være godkendt af Boligministeriet som underlag for tagpapdækninger (MK-godkendt) og have fer og not. De fastsømmes pr. 15 cm langs kanterne og pr. 30 cm til de mellemliggende understøtninger. 15-16 mm krydsfiner kan spænde frit op til 0,8 m og fastgøres med kamsøm 26/45. Pladerne udlægges i forbandt på tværs af understøtningerne, og tværstød skal ske over understøtning. OSB-plader kan under visse forudsætninger anvendes. Pladerne skal være min. OSB/3 og MK-godkendte, og den med-

følgende brugsanvisning skal meget nøje følges.

ICOPAL® tagpapplader

Består af 15 mm krydsfiner, og leveres med første lag tagpap påmonteret. Herved opnås en forenklet montage og en meget hurtig lukning af taget, idet samlinger blot skal strimles for sikring af tæthed. Se specialbrochure.

Beton

Underlaget kan være betonelementer, beton støbt på stedet eller letbetonelementer. Fælles for betonunderlagene er, at de skal være afhærdede og tørre, inden tagdækningen udføres. Det gælder også for fugeudstøbninger, udspartlinger og evt. udstøbninger af tagfald. Overfladen skal være jævn og uden huller og grater. Hvis element-samlinger ikke udstøbes, påsvejses tagpapstrimler over samlingerne, inden tagdækningen startes.

Eksisterende tagpap

Når det gamle tagpaptag trænger til fornyelse, kan der normalt lægges et nyt lag Icopal direkte oven på det gamle. Den gamle tagdækning skal naturligvis have tilstrækkelig vedhæftning til underlaget. Revner, dampbuler og andre skader skal være udbedret, inden den nye tagdækning udføres. Såfremt taget er helt fladt og har større områder, hvor der permanent står vand, bør disse lunger afrettes. Alternativt kan der etableres fald på taget i kombination med en efterisolering. Taghældningen kan da udføres med kileskåret isoleringsmateriale. Icopal Entreprise udfører tageftersyn og giver gerne et tilbud på arbejdets udførelse. Find nærmeste selskab på icopal.dk.



Nye tage

Fej underlaget rent med en stiv kost. Fastsiddende snavs kan evt. fjernes med en spartel. Hvis der bruges vand til rengøringen, skal underlaget være helt tørt, inden arbejdet fortsættes.



Der sømnes trekantlister, 45 x 45 mm, fast langs alle vindskeder, sternbrædder, skorstene og andre lodrette kanter, som tagdækningen skal slutte tæt til.



Renovering

Hvis den gamle tagdækning ligger fast og jævnt, kan den fungere som underpap. Et eller flere lag Icopal kan da lægges direkte oven på – se "Valg af tagdækning" side 3. Den gamle tagflade skal rengøres grundigt, revner og dampbuler udbedres, og opstående søm fjernes.



For at øge klæbeeffekten grundes med Icopal asphaltgrunder, som skal tørre helt, inden det nye tagpap udlægges.

Arbejdsvejledning, 2 lag ICOPAL®

Inden arbejdet startes, tjekkes om materialer, værktøj og tilbehør er til stede. Gasflaske og brænder kan normalt lejes hos tømmerhandleren. Der bør gøres alt for at forebygge uheld i forbindelse med arbejdets udførelse. Gasbrænderen afprøves og undersøges for utætheder,

inden den bæres op på taget. Brug af åben ild udgør altid en brandfare. Afdæk derfor åbninger mod tagrum og lign., så underliggende materialer ikke antændes. Brand i træ slukkes med vand, hvorimod brændende asfalt slukkes med pulverlukker, eller ved at rulle

tagpapbanen hen over flammerne. Kast aldrig vand på brændende asfalt. Sørg for at stigerne er solidt fastgjorte og brug altid gummisko på taget.



Krydsfiner, 1. lag Icopal

For at forbedre vedhæftningen kan der eventuelt grundes med Icopal asfaltgrunder. Brug maler-rulle eller kost med halvstive børster.



Banerne udlægges med 15 cm overlæg i tværsamlinger. Alle overlæg fuldsvejses og trædes fast sammen.



Når grunderen er helt tør, lægges første lag Icopal på krydsfiner i tagets faldretning. Første lag lægges ud langs sternbrættet, så det lige netop dækker trekantlisten. Inden påsvejsningen startes, rulles ca. halvdelen af rullen ud, så banen kan rettes ind. Den tilrettede bane rulles 1-2 m tilbage og svejses fast, uden at rullen forskubber sig.



Første lag Icopal på krydsfiner bør være Base 450 P, som har stærkt klæbende striber på bagsiden. Striberne er dækket af en plastfolie, der svejses bort ved opvarmning med gasbrænderen. Asfaltstriberne skal smeltes, men ikke gøres flydende.



Når banen er svejset og fastgjort foroven, svejses resten fast under udrulning ned ad taget. De følgende baner rettes ind som før, og overlægsbredden på 10 cm er markeret med en farvet snor.



I stedet for Base 450 P kan der anvendes en Icopal Base 400 P eller en Base 300 G, der svejses på i hele banens bredde. Anvendes Base 300 G, skal alle pladesamlinger dækkes med en 5 cm bred tape eller lign. Base 300 G må kun anvendes på sekundære tage.



Brædder, 1. lag Icopal

Der påsømmes trekantlister, 45 x 45 mm, som nævnt under "Forbehandling". Første lag tagpap udlægges på langs af brædderne og sømmes fast. Brug varmforzinkede eller blanke tagpapsøm, type 28/25, til 20 mm brædder og 16 mm krydsfiner.



Banerne krydssømmes forskudt pr. 6 cm i den øverste kant, 2 cm og 6 cm fra kanten.



Næste bane udlægges med 10 cm overlæg, som klæbes med Icopal tagpapkæber. Ved anvendelse af Base 411 P kan overlæg alternativt svejses. Rullerne skal da udrulles således, at overlægssvejsesefolien på banernes underside bliver bortsvejset.



Første lag Icopal føres altid op ad trekantlisterne, både på krydsfiner- og bræddetage.



Ved tagfoden føres første lag ca. 3 cm ud over underlaget eller så langt, at kanten stopper 1 cm under tagrendens øverste kant. Der krydssømmes ved tagfoden. Evt. rendejern stemmes ned i brædder eller krydsfiner, før det første lag tagpap lægges på.



2. lag Icopal

Det øverste lag Icopal lægges altid i tagets faldretning. Første bane lægges helt ind til trekantlisterne, men ikke op over. Inden påsvejsning af en bane, rettes denne ind, som tidligere beskrevet under afsnittet "Krydsfiner, 1. lag".



Gasflammen rettes mod det sted, hvor rulle og underlag mødes. Der skal dannes en lille bølge af flydende asfalt foran rullen, ligesom der skal komme en lille smule asfalt til syne ved siderne, når rullen langsomt rulles ud. Hold ikke flammen mod samme sted for længe.



Banen trædes godt til, særligt i overlæggene. Beskyt hænderne med handsker, og ret altid gasflammen bort fra allerede udlagte baner, så de ikke beskadiges. Pas på med gasflammen ved inddækninger af plast.





Detaljer

Tagfoden kan afsluttes med en Icopal tagfod af aluminium. Den fastsømmes med alu-søm ved krydssømning oven på det første lag Icopal.



Øverste lag Icopal føres ud til forkant af den fastsømmede del af tagfoden.



For at få en pæn afslutning ved tagfoden skæres en trekant bort af den underste bane i overlægget. Trekanten skal have samme bredde som overlægget.



Stern

Når øverste lag er udlagt, inddækkes med en strimmel Icopal Top. Først svejses strimlen fast til sternbrættet med 2-3 cm af tagpappen ragende op over brættet.



Derefter svejses strimlen fast til trekantliste og overpap.



Til sidst sømnes pappen fast til sternens overkant pr. 6 cm. Inddækningen udføres, så der ikke opstår "modfald" ved evt. overlæg.



Ved sternbrættets nederste ende udskæres, så der dannes en trekant i strimlen, der svejses fast, så den dækker enden af trekantlisten.



Toppen af sternbræt og inddækning dækkes med en Icopal sternkapsel, som sømnes fast med et alu-søm i den ene ende. Ved "synlige" søm anvendes søm med tætningskive.



Det næste stykke sternkapsel skydes ind i det forrige og dækker hen over sømningen. Sternkapslen leveres i stykker af 1 meter. De monteres "nedefra" og opefter.



Vindskede

Afslutningen af tagkanten kan udføres med et vindskedeprofil af aluminium. Det fastgøres oven på underste lag med krydssømning.



Vindskedeprofilet dækkes med en 20 cm strimmel af Base 400 P, som fastsvejses, så der er 4-5 cm fra strimmels kant til opkanten på vindskedeprofilet.



Øverste lag påsvejses ud til vindskedeprofilets kant. Mellem kanten af øverste lag og vindskedeprofilets opkant udfyldes med tagkit.



Tagryg

På sadeltage krydssømmes banerne for oven ved tagryggen pr. 6 cm for at undgå nedskridning. Derefter afsluttes med et lag Icopal Top i 60 cm bredde, som fastsvejses hen over tagryggen.



Murinddækning med løskant

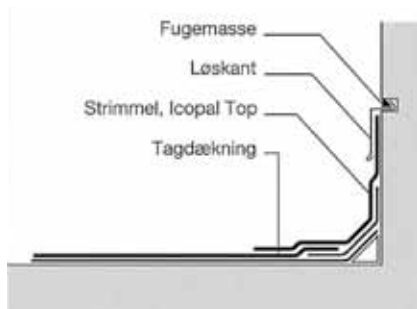
Udadgående hjørne. Tagdækningen udføres som tidligere beskrevet. Underste lag skal dække op ad trekantlisterne, mens øverste lag kun dækker selve tagfladen. Til løskanten skal der mindst 2 skifter over tagfladen være udkradset en mørtelfuge i ca. 3 cm dybde.

Inddækningen udføres med en strimmel Icopal Top, som føres mindst 2 skifter op ad murværket. Ved hjørnet skæres den nederste vandretliggende strimmel op i en række præcise snit, så fligene kan foldes omkring hjørnet. Inddækningsstrimlen svejses fast både til murværket og tagdækningen.

Den skråtliggende strimmel, som leder regnvandet ned langs muren, skal ligge øverst i den færdige hjørnesamling.



Icopal løskant placeres til sidst i den udkradsete mørtelfuge, og der efterfuges med elastisk fugemasse.



Tegningen viser et tværsnit af inddækningens opbygning.



Murinddækning med inddækningsprofil

Indadgående hjørne. Ved murværk kan der også afsluttes med et murinddækningsprofil, når selve tagdækningen er udført. Inddækningsstrimlen af Icopal Top skal nå 10 cm ud på overpappet. Med bagsiden af hobbykniven er det let at markere en linie, som strimlen kan rettes ind efter.



Ved hjørnet snittes først den skråtliggende strimmel op i nogle flige.



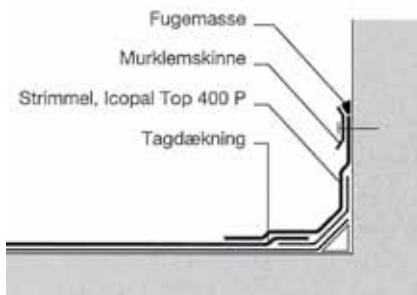
Fligene foldes ind over hinanden og svejses fast i hjørnet.



Den øverstliggende strimmel skæres til, så den passer ind i hjørnet og svejses fast hen over den allerede monterede strimmel.



Murinddækningsprofilen skæres i længde og skrues fast hen over strimmelkanten. Derefter udfyldes fugen mellem murværk og inddækningsprofil med acrylfugemasse. Fugen skal stå færdig med en skrå vinkel på ca. 30°.



Tegningen viser et tværsnit af inddækningsopbygning.



Tagbrønde og lign.

Tagbrønde, trykudligningshætter og lign. monteres i tagkit oven på det første lag Icopal.



Flangen på det pågældende stykke tilbehør trykkes derefter fast på plads i tagkiten, så der kommer lidt tagkit til syne hele vejen rundt ved kanten. Flangen fastsømmes til slut med 2-4 søm.



Efter påsvejsning af øverste lag Icopal skæres hul over tagbrønden.



– og der afsluttes med isætning af bladfang.



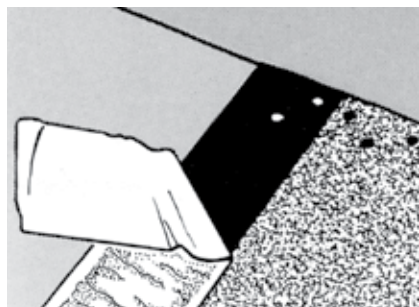
Icopal tagpap skal opbevares stående på højkant på et fast og tørt underlag. De skal beskyttes mod nedbør og direkte sollys.



Arbejdsvejledning, 1 lag ICOPAL®



Den første TopSafe bane lægges med bagsidens klæbekant helt frem til overkant af trekantliste. Rul banen ud og afskær den i 2-3 cm overlængde. Banen rettes ind.



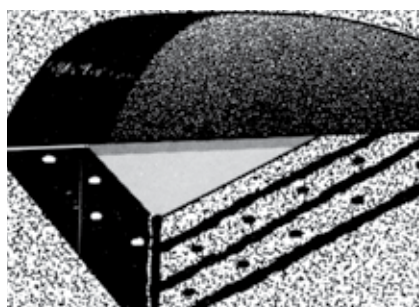
TopSafe rullen fastgøres ved tagryg med krydssømning pr. 6 cm.



Icopal Tagklæber påføres tagfoden i 2 striber. TopSafe banen rulles ud og trædes til ved tagfod. Der krydssømmes langs trekantliste. Ved tagfod skæres en trekant af overlægget for at få en pæn afslutning.



Træk overlæggsfolien på bane 1 tilbage og krydssøm i overlægskanten. Læg folien på plads igen. Bane 2 rulles nu ud og fastgøres som bane 1. Træk nu begge overlæggsfolier af samtidig og træd derefter overlægget omhyggeligt til.



Tværsamlinger

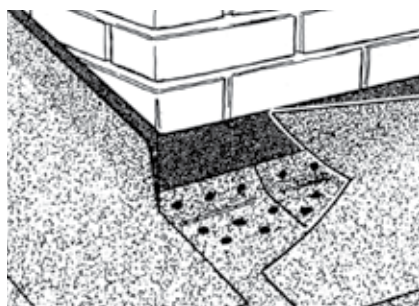
Ved evt. tværsamlinger krydssømmes i den underste banes bagkant. I overlægskanten fraskæres en trekant. Der beregnes et overlæg på 15 cm, hvor der påføres Tagklæber i 3 striber. Overlægget trædes godt til, så asfalten presses frem til banekant.



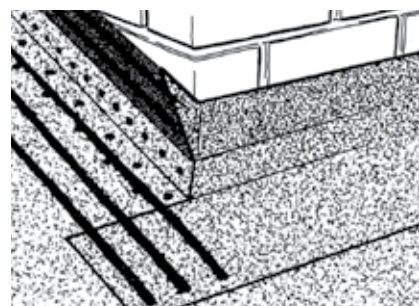
Ved vindsmeden beregnes et overlæg på min. 10 cm ind på banen, hvor der påføres Tagklæber i 3 striber. TopSafe strimlen monteres og trædes til, så tagklæberens presses frem til strimmelkant.



Langs tagryggen afmærkes, hvor strimlen skal placeres, ca. 15 cm ned på hver tagflade. Påfør Icopal Tagklæber i 2 striber på hver tagflade. Strimlen rulles ud og trædes fast, så tagklæberens presses frem til banekant.



Ved skorsten udlægges rullen til overkant af trekantliste. Der sømmes langs kanter og nedenunder skorsten. Der afmærkes rundt om skorsten. TopSafe strimler skæres til som vist. Opbukning ad mur skal være min. 14 cm. Spidsen, som er fremkommet ved indsnittet på den nederste strimmel, lukkes ved monteringen omkring murhjørnet.



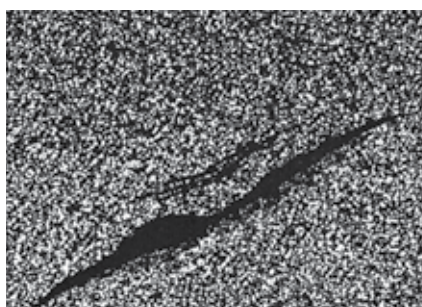
Efter tilskæring påføres Icopal Tagklæber i 3 striber. Der begynder med strimmel nærmest tagfod og afsluttes med strimmel nærmest tagryg. Strimler trykkes godt fast, så klæberens presses frem langs strimmelkant.

Vedligeholdelse og eftersyn

Et nyt tag med Icopal produkter er i princippet vedligeholdelsesfrit. Selvfølgelig kan de bedste tagmaterialer dog blive udsat for mekaniske skader f.eks. som følge af færdsel på taget, ligesom ombygninger, hærværk, plantevækst og

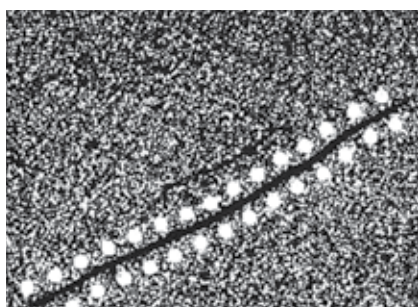
klima har betydning for tagets holdbarhed og tilstand. Derfor er det vigtigt at efterse taget jævnlige, helst både før og efter vinteren, som er den årstid, der belaster taget mest. Småskader skal afhjælpes i tide, så mere omfattende

skader undgås. Specielt skal opmærksomheden henledes på kantinddækninger og taggennemføringer. Samtidig fjernes sten, blade, mos, søm, nytårsraketter og lign. fra taget, og tagrender og afløb renses.



Reparation af revner i tagpap

Revnen og tagpappen omkring revnen renses for støv og begroning. Mos og grønalger kan evt. vandes med algefjerner og efter nogle dage fejes bort med en stiv kost. Tagpappen skal være helt tør, inden arbejdet fortsættes.



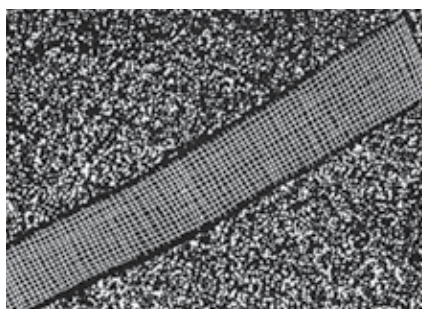
Derefter sømmes revnens kanter fast med tagpapsøm.



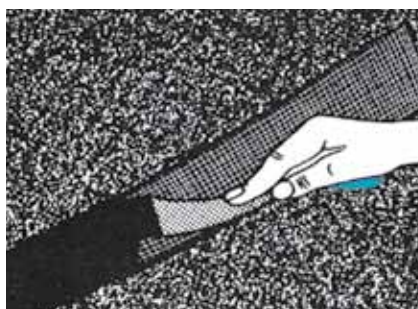
Icopal Tagkit trykkes ud over revnen.



Tagkittet fordeles med en spartel og trykkes godt ned i revnen.



Icopal Tagvæv trykkes ned i tagkittet.



Et nyt lag tagkit trykkes ud over vævet, som dækkes med et jævnt lag ved hjælp af spartlen. Spartlen kan rengøres med mineralisk terpentin.

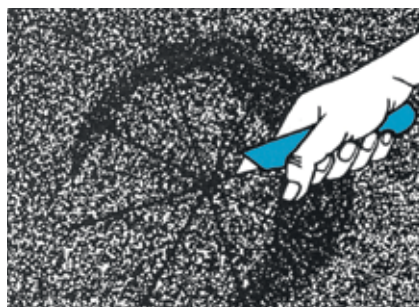


Vedligeholdelse og eftersyn

Dampbuler kan opstå, hvis indesluttet fugt under tagpappen ikke kan slippe bort. Det "damptryk", som fugten skaber, kan blive så stort, at der dannes en bule, som ikke forsvinder igen.

De største af disse buler bør fjernes, og skal under alle omstændigheder fjernes inden en evt. asfaltoverstrygning eller en renovering med et nyt lag tagpap. Ved reparation af større dampbuler kan

der slutes af med et lag bestrøgningssten, så tagets oprindelige udseende bevares.

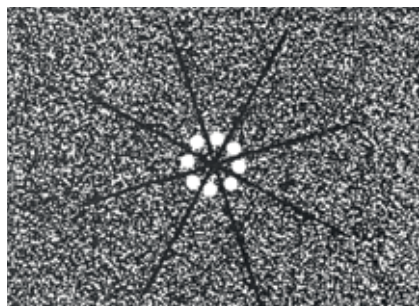


Dampbuler

Bulen skæres op i stjerneform med en hobbykniv med krumt blad.



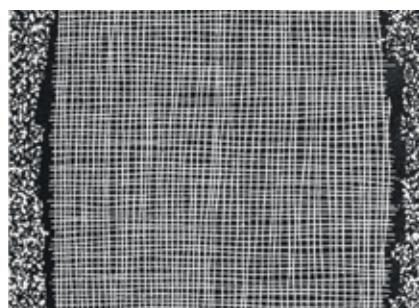
Under hele bulen fordeles et lag tagkit, som skal tørre ca. 1/2 time, inden fligene trædes ned i tagkittet – bedst med gummisko.



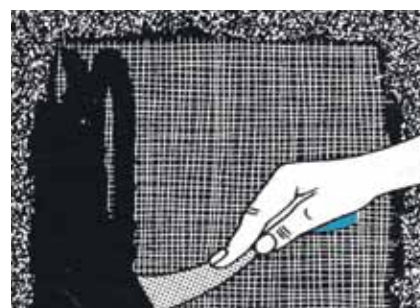
Stjernens spidser sømmes fast med tagpapsøm.



Oven på fligene trykkes tagkit ud. Det fordeles jævnt med en spartel.



Icopal Tagvæv trykkes ned i tagkittet.



Vævet dækkes med et nyt lag tagkit, som fordeles jævnt med spartlen.

Vedligeholdelse og eftersyn

Selv det bedste tag bliver slidt med tiden. Er taget ellers tæt, kan det få et nyt slidlag af Icopal Tagasfalt og dermed få forlænget levetiden.



På flade tage, hvor der står vand, bør der inden overstrygningen etableres ekstra afløb, så vandet i fremtiden bliver ledt bort.



Overstrygningen bør om sommeren ikke foretages i direkte solskin midt på dagen.



Overstrygning

Taget fejes grundigt og renses for støv og løs bestrøning. Mos, grønalg mm. vandes med algefjerner og kan efter nogle få dages udtørring fejes væk med en stiv gadekost. Taget skal være helt tørt, og alle smårevner og dampbuler skal være repareret, ligesom opstående søm skal være fjernet, inden overstrygningen finder sted.



På skrå tage kan der eventuelt afsluttes med udstrøning af bestrøningssten i den våde masse. Det beskytter asfalten.

For at få en bedre vedhæftning på flade tage grundes med Icopal asphaltgrunder. Den skal være helt tør, inden slutstrygningen udføres. På arealer med vandansamlinger må overstrygningen generelt forventes at have en noget kortere levetid. Det anbefales, at der suppleres med jævnlig overstrygning i disse områder.

Taget overstryges med Icopal tagasfalt. Brug en kost med halvstive børster. På tage med hældning startes oppefra. Spanden med tagasfalt omrøres grundigt før brug.



Kældervægge, sokler, ensilagesiloer og lign.

Fugtisolering af murværk og betonkonstruktioner kan udføres med Icopal Asfaltgrunder og Icopal Murasfalt. Murasfalten påføres i et eller flere dækkende lag. Der anvendes en kost med halvstive børster, og overstrygningen arbejdes

godt ned i overfladens ujævnheder. Underlaget skal være tørt, rent og fast. Eventuelle revner og andre skader skal udbedres inden overstrygningen. Mos og algevækst vandes med algefjerner og fejes bort efter et par dages udtør-

ring. Fortyndning af asfaltprodukterne og rensning af redskaber sker med mineralisk terpentin. Arbejdet bør udføres i en tør periode, da våd asfalt kan skylles bort af regnvand.



Fugtbeskyttelse med Murasfalt bliver bedst, hvis der først grundes med Icopal Asfaltgrunder.

Den er meget tyndflydende og trænger ind i og udfylder de mindste revner og sprækker.

Overstrygningen arbejdes godt ned i overfladens ujævnheder. Det bedste resultat opnås ved flere overstrygninger.

Hvert lag skal være tørt, inden det næste påstryges. Tørretiden er ca. 4 timer ved 20 °C.

Grundmursplader

Fugtbeskyttelse af kældervægge og sokler kan også udføres med Icopal Fonda Universal, som effektivt beskytter mod fugt- og frostskafer og dermed sikrer et bedre indeklima i kælderen.

Pladen består af polyethylen, som ikke kan nedbrydes af mikroorganismer, og som har stor bestandighed over for kemiske påvirkninger. Pladens knaster giver stor styrke og sikrer den nødvendige ventilation. Det unikke rillemønster fungerer som bøjekanter, og letter monteringen rundt om hjørner. Den ekstreme holdbarhed under jorden og den store styrke sikrer, at grundmurs-

pladens gode egenskaber ikke svækkes i tidens løb.

Se specialbrochure og arbejdsvejledningen.



Stålpladetage

Ældre stålpladetage kan få nyt liv med Icopal Tagasfalt. En overstrygning forsegler tagfladen, hindrer dannelse af rust og giver taget en ny og slidstærk overflade. Icopal Tagasfalt er en fiberforstærket, matsort overfladebehandling, som tætnet smårevner og småskader.

Den påføres med en kost i et dækkende lag (ca. 1 liter/m²).



Icopal Tagasfalt kan anvendes ved temperaturer over 10 °C. Tagfladen skal være ren og tør, inden arbejdet startes.

Før brug skal tagasfalten omrøres grundigt.

Maskiner og redskaber

Maskiner og redskaber repræsenterer store investeringer. Derfor kan det betale sig at gøre noget ud af vedligeholdelse og rustbeskyttelse.

Metaloverflader og -konstruktioner beskyttes ved overstrygning med Icopal Tagasfalt, som forsegler effektivt mod rust. Overstrygningen sker med pensel efter afrensning.





Icopal Danmark a/s

Lyskær 5

2730 Herlev

Tlf: 44 88 55 00

Fax: 44 88 55 30

tag.dk@icopal.com

icopal.dk



1002 Nyt Icopal 1111



Kontaktinfo

Vil du vide mere?

Læs mere på icopal.dk